

2012年度 第2四半期決算説明会

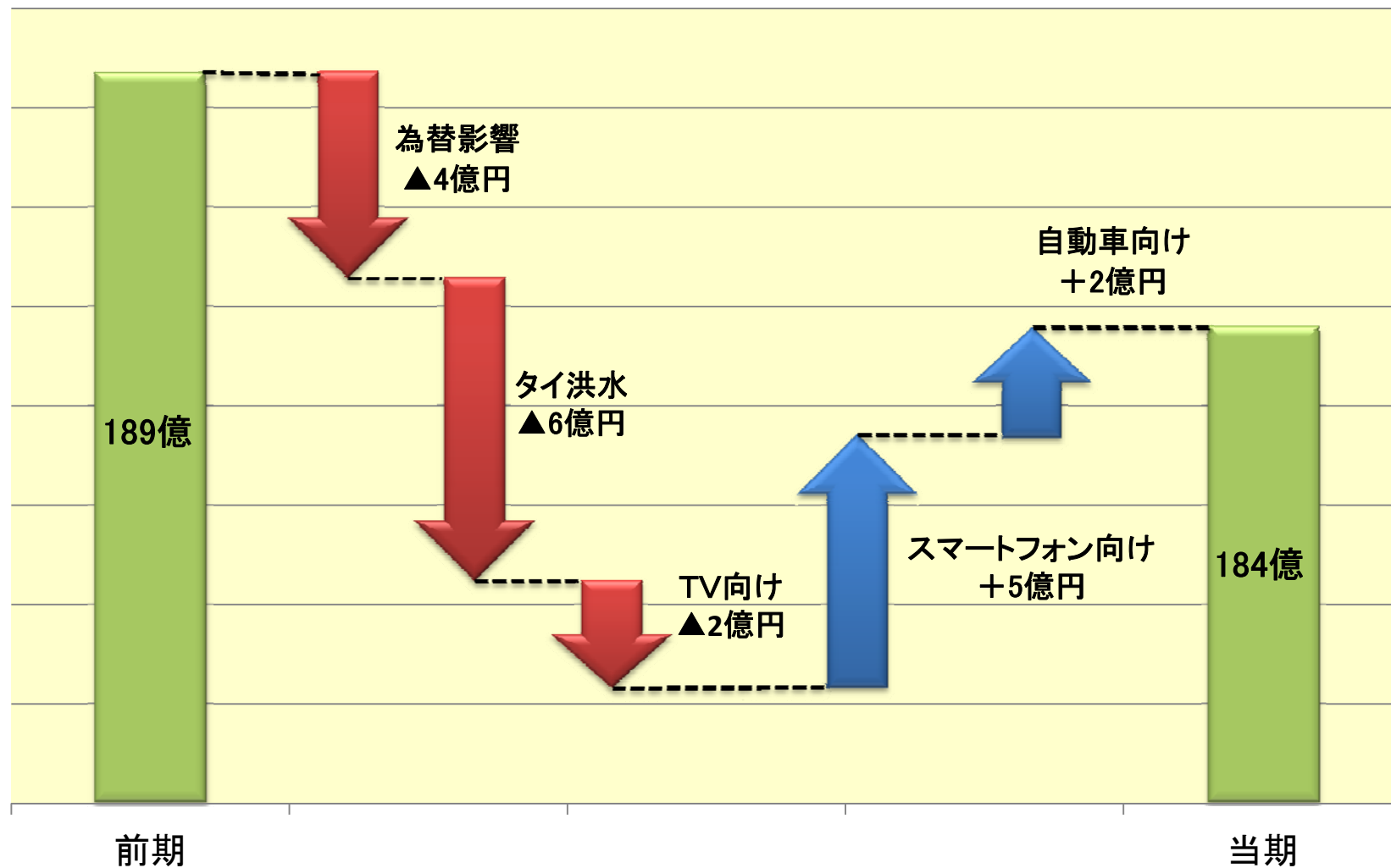


2012.04.11

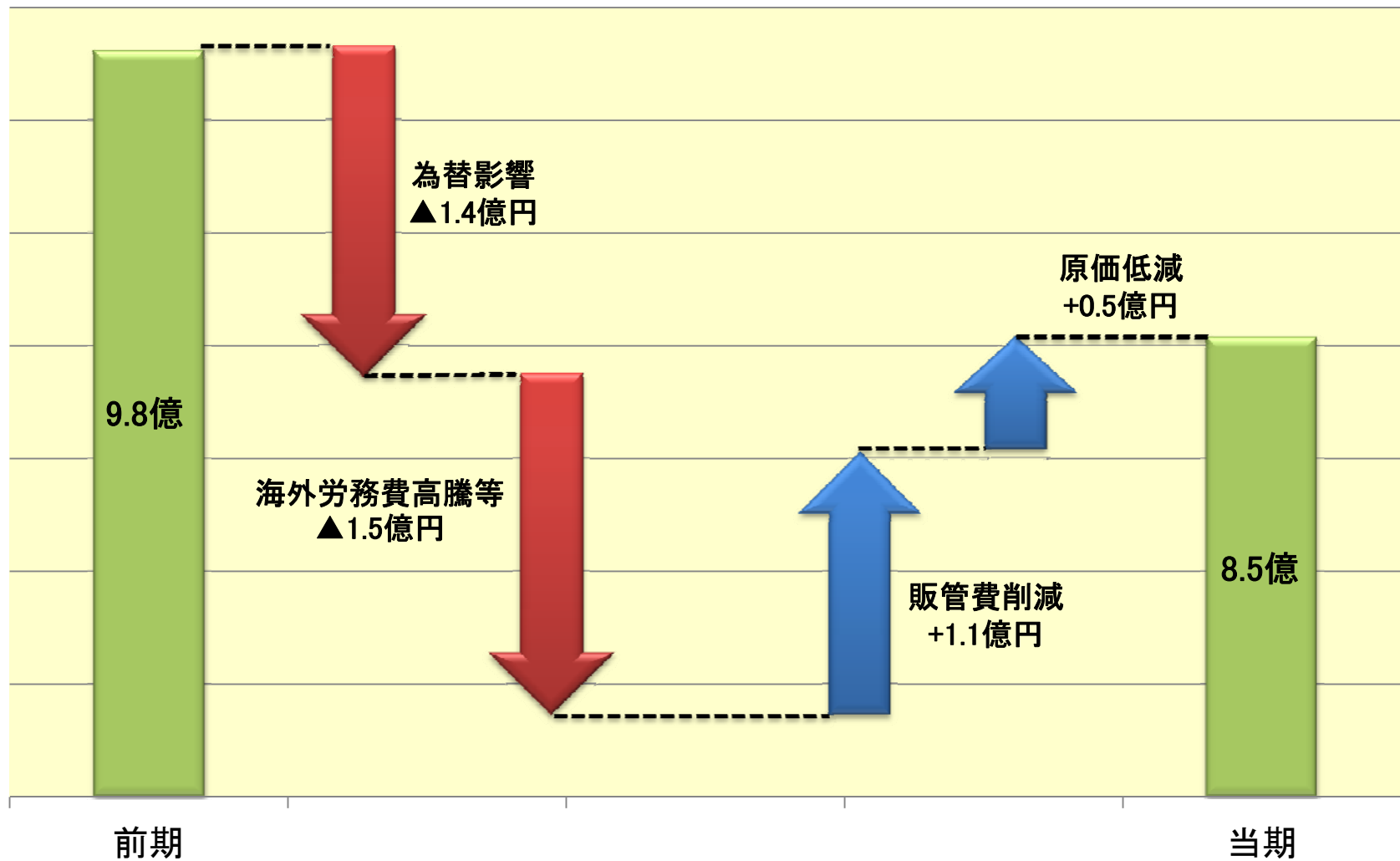
12年第2四半期 連結業績の内容

(単位:百万円)	2011年 第2四半期	2012年 第2四半期	増減額	増減率	
売上高	18,970	18,459	△510	△2.7%	売上高: 主力のOA向けとAV向けが減少したものの、携帯電話・クルマ向けは増加。総じて長引く円高とタイ洪水の影響が生じております。
売上総利益	3,914	3,681	△232	△5.9%	
(構成比)	(20.6%)	(19.9%)			
営業利益	981	854	△127	△13.0%	営業利益: 販管費は抑制したものの、タイの操業差損や売上減少に伴い売上利益が減少し、総じて営業利益も減少となりました。
(構成比)	(5.2%)	(4.6%)			
経常利益	730	918	188	25.7%	経常利益: 国内の外貨建資産の為替差損が差益に転換し、増益となりました。
(構成比)	(3.9%)	(5.0%)			
決算レート(US\$)	81.4円	77.7円			

売上高の増減要因



営業利益の増減要因

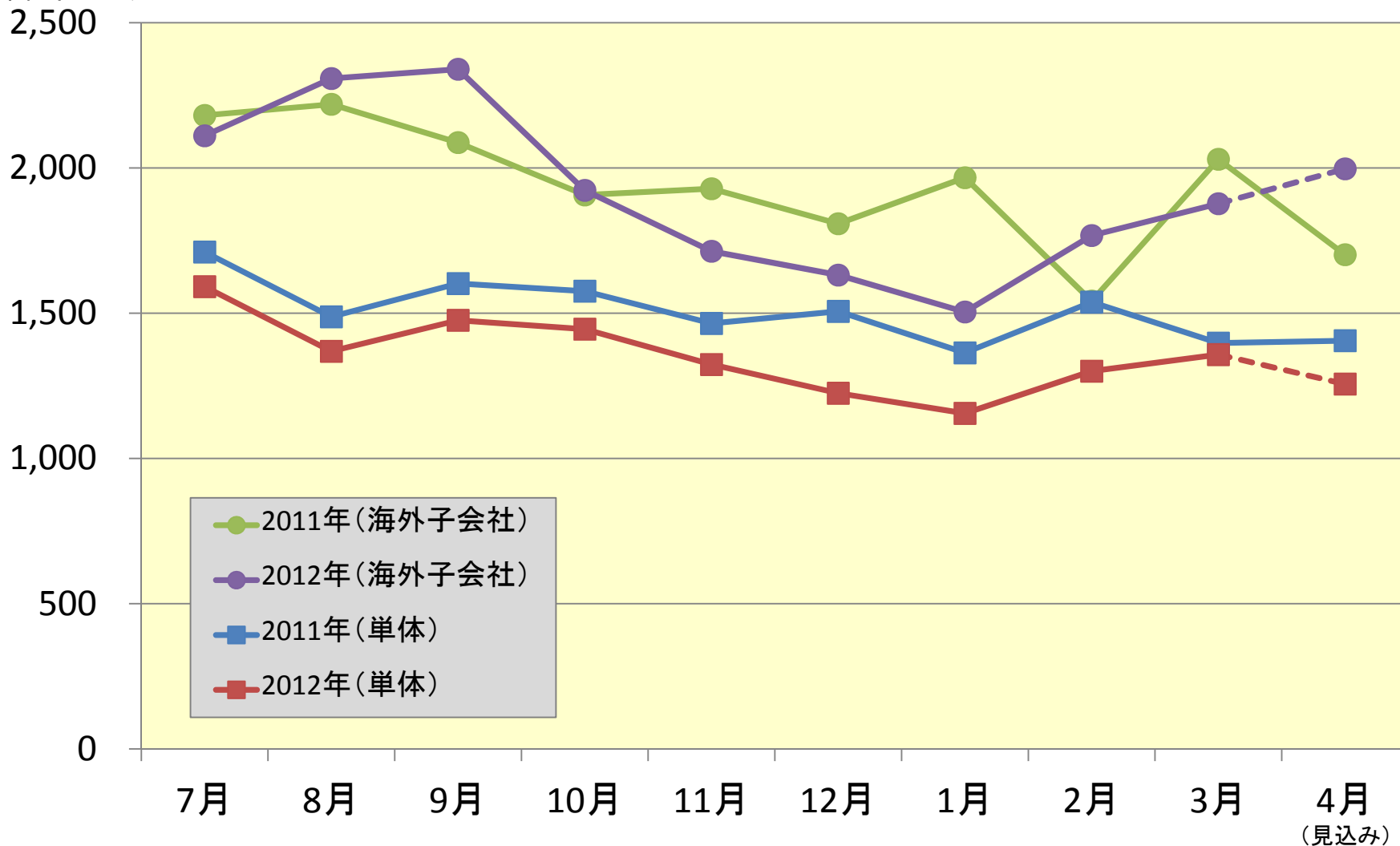


12年第2四半期 単体の業績

(単位:百万円)	2011年 第2四半期	2012年 第2四半期	増減額	増減率
売上高	9,016	7,897	△1,119	△12.4%
売上総利益	1,816	1,633	△183	△10.1%
(構成比)	(20.1%)	(20.7%)		
営業利益	28	△7	△35	—%
(構成比)	(0.3%)	(—%)		
経常利益	291	1,019	728	250.2%
(構成比)	(3.2%)	(12.9%)		

単体・海外子会社の月次売上高の傾向

(単位:百万円)



所在地別セグメント情報(日本)

(単位:百万円)	2011年 第2四半期	2012年 第2四半期	増減額	増減率
外部顧客売上高	7,002	6,387	△615	△8.8%
セグメント間の 内部売上高	2,323	1,815	△508	△21.9%
計	9,326	8,203	△1,123	△12.0%
営業費用	9,294	8,207	△1,087	△11.7%
営業利益	31	△3	△34	-%
(営業利益率)	(0.3%)	(-%)		

(注)日本地域には国内子会社1社が含まれています。

顧客の海外生産移管が一層加速しました

所在地別セグメント情報(東南アジア)

(単位:百万円)	2011年 第2四半期	2012年 第2四半期	増減額	増減率
外部顧客売上高	4,549	4,228	△321	△7.1%
セグメント間の 内部売上高	72	60	△12	△16.7%
計	4,621	4,288	△333	△7.2%
営業費用	4,485	4,223	△262	△5.8%
営業利益	135	65	△70	△51.9%
(営業利益率)	(2.9%)	(1.5%)		

タイの洪水の影響を大きく受けました

所在地別セグメント情報(中国)

(単位:百万円)	2011年 第2四半期	2012年 第2四半期	増減額	増減率
外部顧客売上高	6,729	6,977	248	3.7%
セグメント間の 内部売上高	533	380	△153	△28.7%
計	7,262	7,358	96	1.3%
営業費用	6,861	7,027	166	2.4%
営業利益	401	331	△70	△17.5%
(営業利益率)	(5.5%)	(4.7%)		

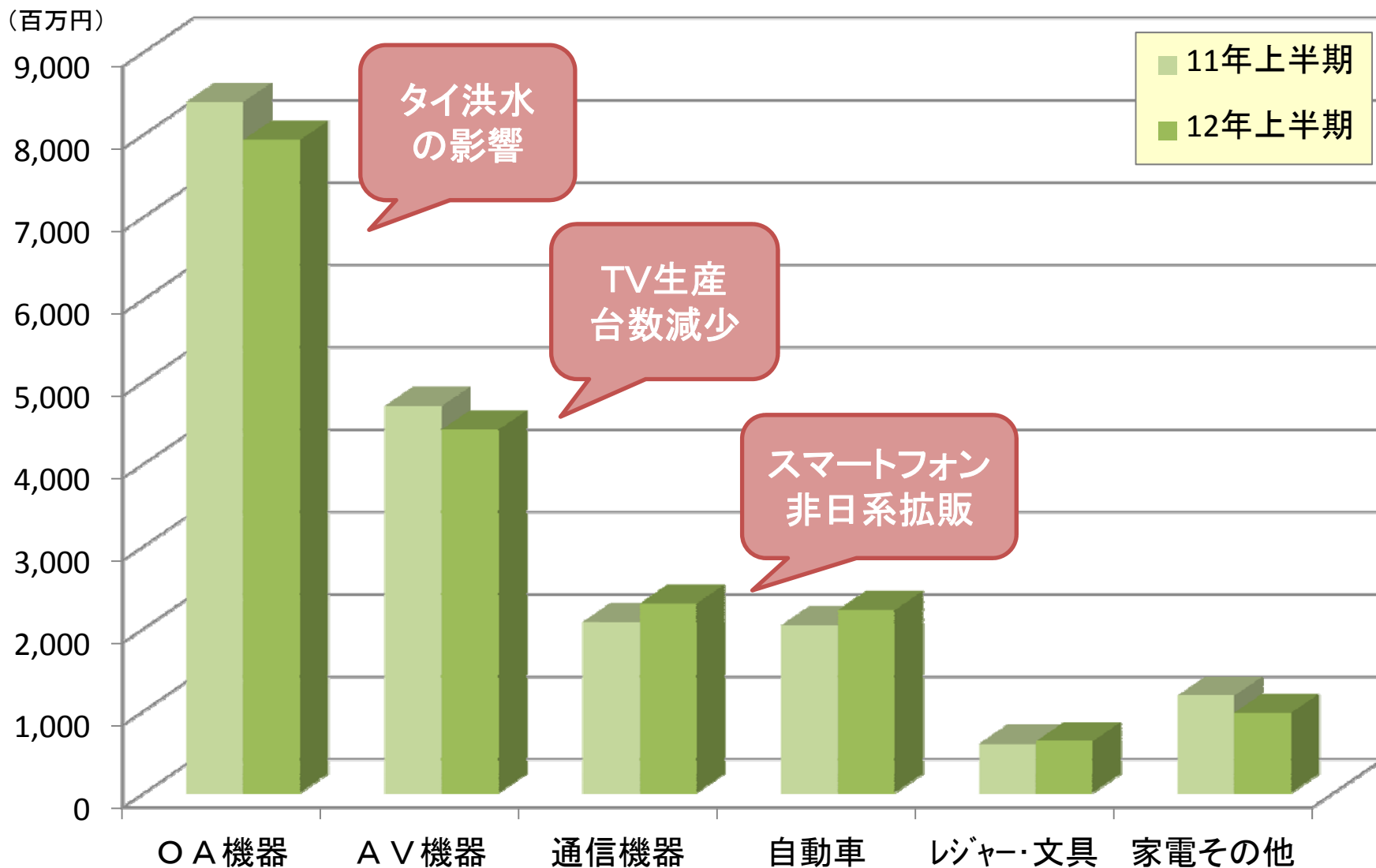
人件費高騰を受け、利益の伸びが鈍化しました

所在地別セグメント情報(北米)

(単位:百万円)	2011年 第2四半期	2012年 第2四半期	増減額	増減率
外部顧客売上高	688	665	△23	△3.3%
セグメント間の 内部売上高	42	1	△41	△97.6%
計	731	666	△65	△8.9%
営業費用	707	590	△117	△16.5%
営業利益	24	76	52	216.7%
(営業利益率)	(3.3%)	(11.4%)		

販管費削減・業務改善の効果が現れました

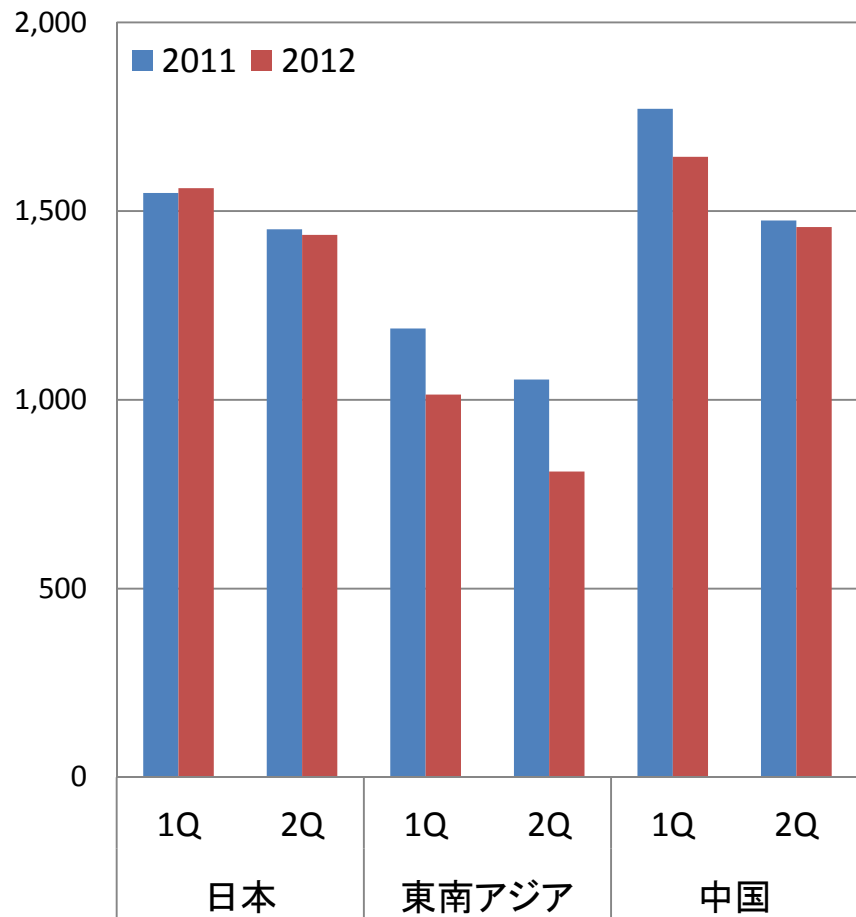
業種別売上高の前期比較(連結)



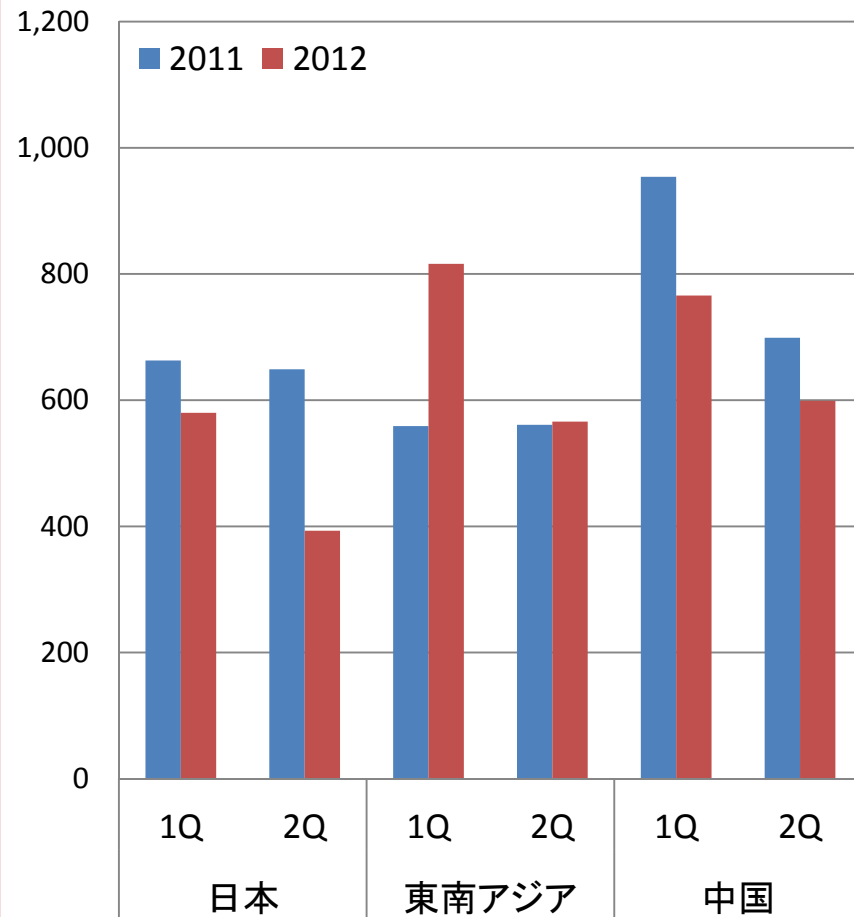
地域別主要業種実績 【OA機器/AV機器】

(単位:百万円)

OA機器



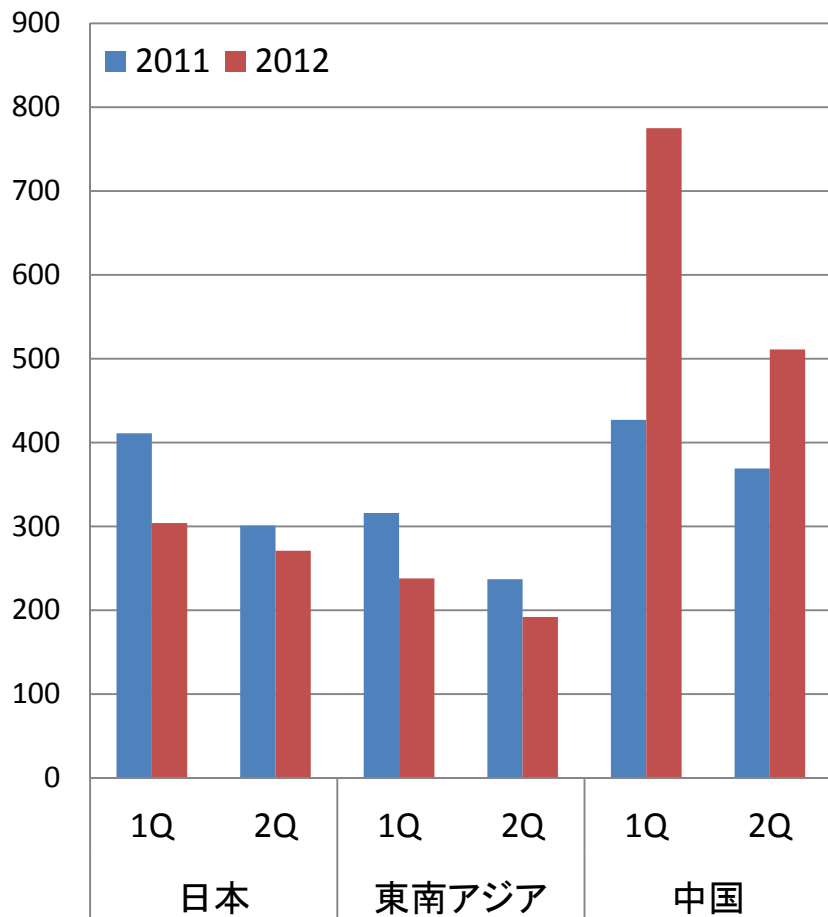
AV機器



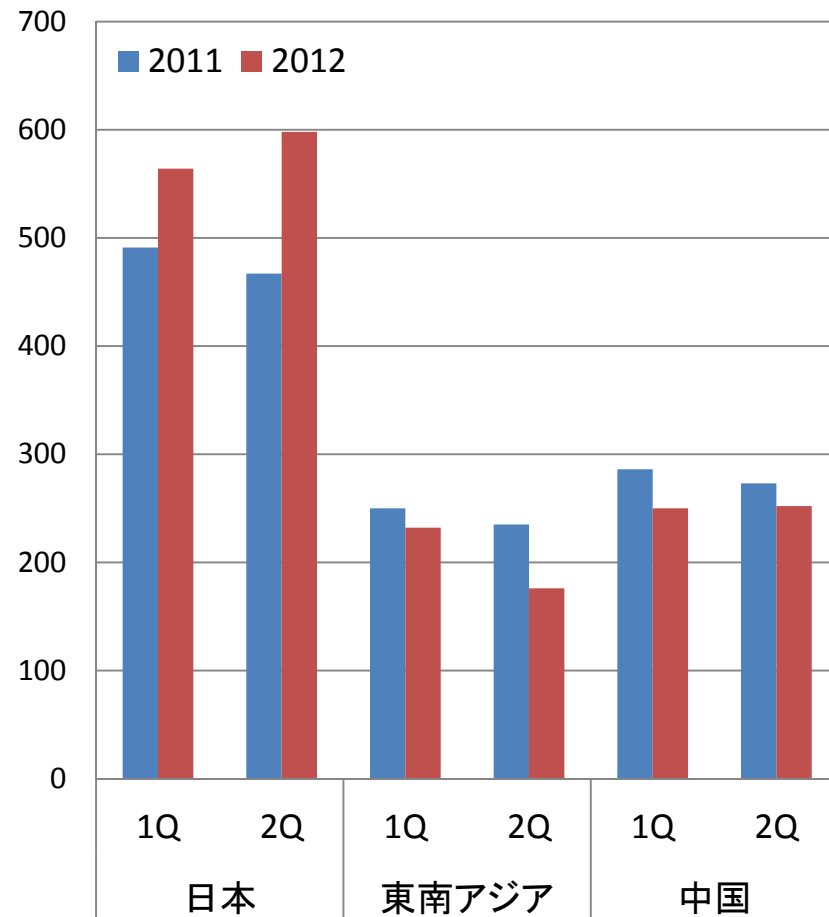
地域別主要業種実績 【通信機器/自動車】

(単位:百万円)

通信機器

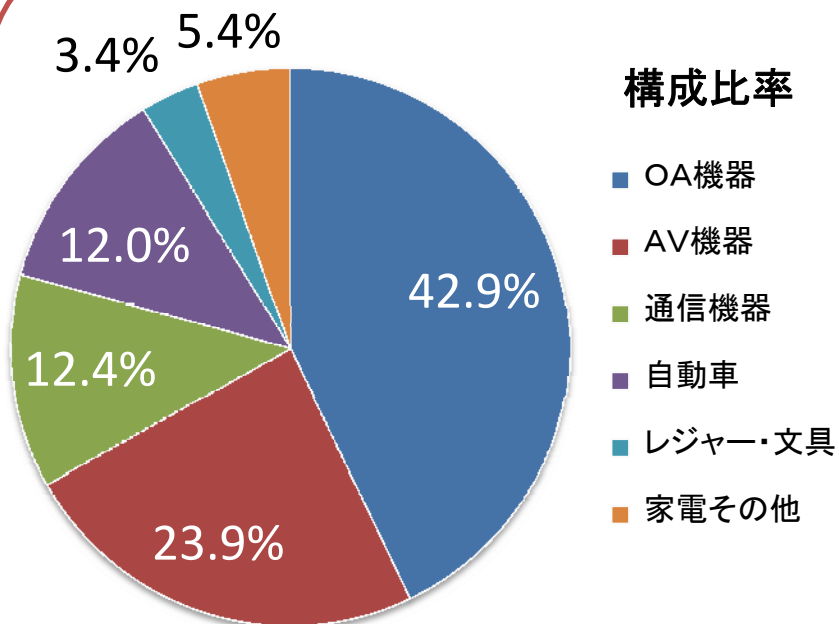


自動車

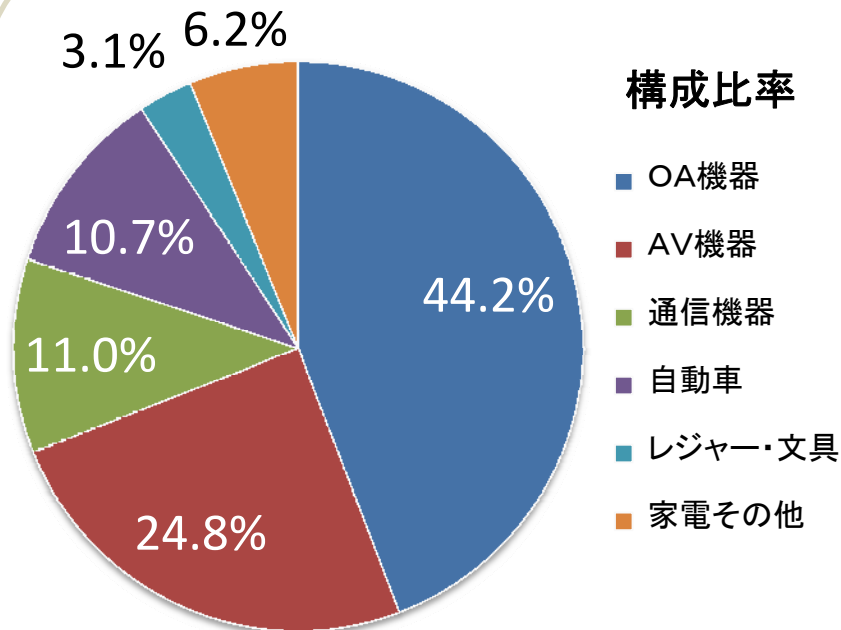


主要業種の構成比(連結)

12年 上半期



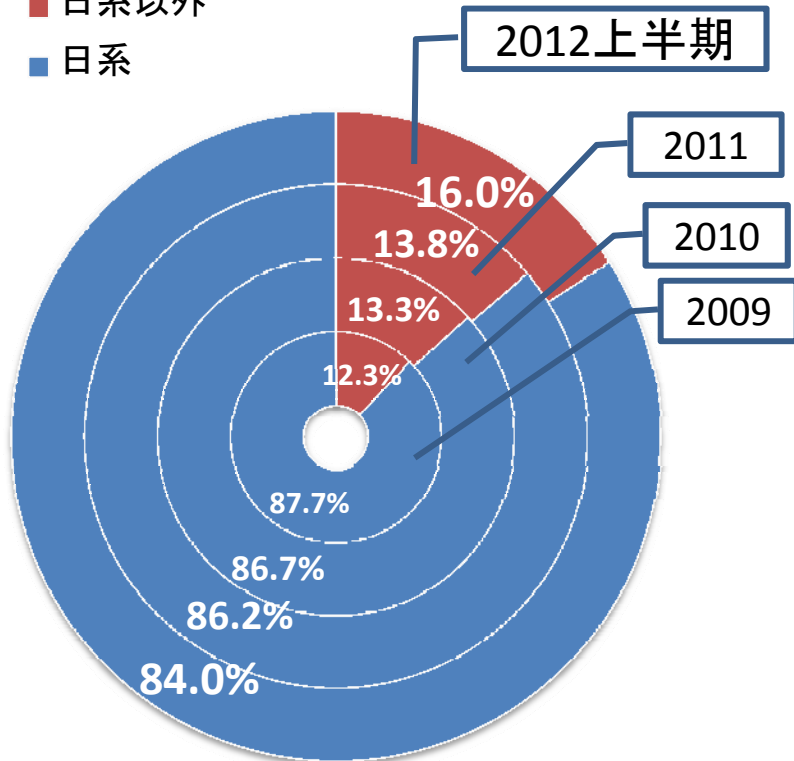
11年 上半期



日系資本以外の顧客の推移

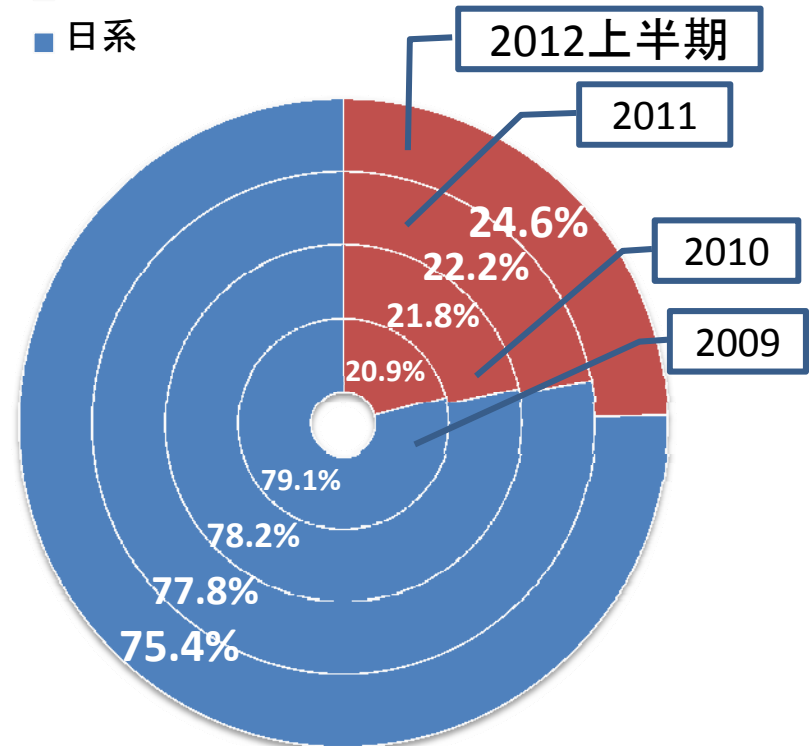
連結売上高顧客構成比

- 日系以外
- 日系



海外売上高顧客構成比

- 日系以外
- 日系



設備投資と減価償却費

(単位:百万円)	2011年 第2四半期	2012年 第2四半期	2012年 通期予想
【設備投資】			
日本	200	111	141
海外	239	187	687
合計	439	298	828
【減価償却費】	620	581	1,100

12年第2四半期の設備投資内訳(主なもの)

(単位:百万円)

・機 械 設 備: 200

12年8月期連結業績見通し

	12年8月期 第2四半期 予想	12年8月期 第2四半期 実績	12年8月期 予想と実績 との差異	12年8月期 通期予想 (据え置き)	備考
単位:百万円	予想値 (構成比)	実績値 (構成比)	増減額 (増減比率)	予想値 (構成比)	
売上高	19,300	18,459	△840 (△4.4%)	39,000	タイは一部操業を再開しているが、洪水前の水準には時間を要する。非日系向けやスマートフォン向け等にて補填を見込む。
営業利益	780 (4.0%)	854 (4.6%)	74 (9.5%)	1,600 (4.1%)	引き続き生産性向上活動を行うほか、国内では体制見直しを今期末までに完了する予定。
経常利益	600 (3.1%)	918 (5.0%)	318 (53.1%)	1,200 (3.1%)	円安基調の昨今ではあるが、見通しはまだ不透明感を加味している。
当期純利益	350 (1.8%)	175 (0.9%)	△174 (△49.8%)	700 (1.8%)	タイの保険金収入、早期退職金積増し分、国内固定資産の減損額のいずれも現段階では未確定。判明次第開示の予定。
為替レート	80円/US\$	77.7円/US\$	—	80円/US\$	

本資料の取り扱い上のご注意

本資料で記述されている将来の見通しは、現時点で入手可能な情報に基づき当社が判断したものであります。

その見通しは世界経済や当社の関連する業界の動向、新たな技術の進展等により変動することがあり得ます。

実際の業績は記述されている将来の見通しとは大きく異なる結果となる可能性もありますことをご承知おきください。